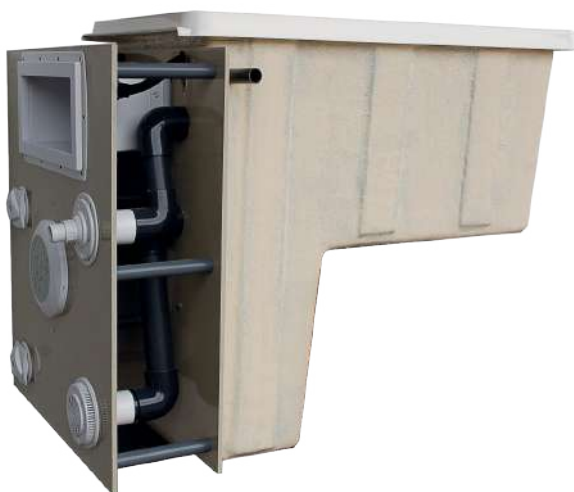


MUR FILTRANT HYDROBOOST

(NCC en option)

GUIDE DE L'UTILISATEUR



sans NCC



avec NCC



www.bypiscine.com

SOTECH

Sommaire

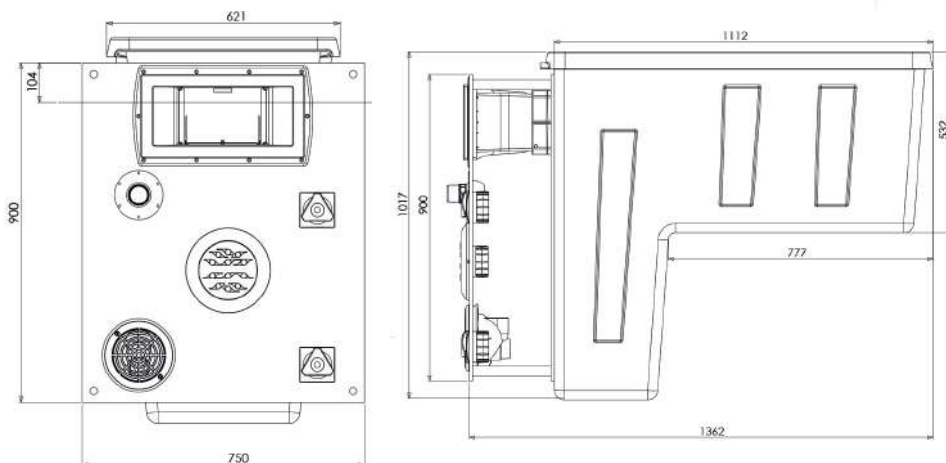
1. FICHE D'IDENTITÉ	3
1.1. Dimensions	3
1.2. Composition complète avec options	3
1.3. Composition standard	4
13.1. Côté local	4
13.2. Côté local avec options.....	4
2. INSTALLATION DU MUR FILTRANT	5
2.1. Pour utiliser le by-pass.....	5
3. BRANCHEMENT ÉLECTRIQUE.....	6
3.1. Coffret électrique	6
3.2. Projecteurs.....	6
3.3. Pompe	6
4. DETAIL DU COUVERCLE	6
5. INSTRUCTIONS HIVERNAGE	7
5.1. hivernage actif	7
5.2. hivernage passif	8

1. Fiche d'identité

Ensemble complet monté, composé d'un local technique arrière et de différents éléments aux personnalisations possibles.

1.1. Dimensions

- Dimensions façade : 900x750x250 mm.
- Dimensions du caisson : 1120x1020x620 mm.
- Dimensions du couvercle 1145 x 625 mm (à habiller).
- Dimensions conditionnement caisse en bois : 1500 (L) x 800 (l) x 1100 (h)



1.2. Composition HydroBoost standard

- | | |
|--------------------------------------|------------------|
| 1. Skimfiltre A400 DESIGN C5 | 10. Panier |
| 2. 2 buses Gamme DESIGN | 11. Cartouche C5 |
| 3. Couvercle | 12. Trop plein |
| 4. Projecteur EasyLed Evo | |
| 5. Pompe Vipool PHT 15 | |
| 6. By pass P.A.C | |
| 7. Coffret de filtration + éclairage | |



CÔTÉ LOCAL :

5. 1 pompe PHT 15 M3/h (moteur résiné haute température 65°C, spécialement conçue pour un local enterré).
6. 1 by pass prêt pour connecter une P.A.C ou autre
7. Coffret filtration + éclairage



Un manomètre à dépression indique l'état de colmatage de la cartouche.

Conseil :

Le manomètre indique la pression dans le circuit de filtration. L'encrassement de la cartouche va faire monter la pression du circuit, et mécaniquement la valeur indiquée par le manomètre.

La cartouche filtrante doit être nettoyée dès que la pression augmente de -0,3 unités.



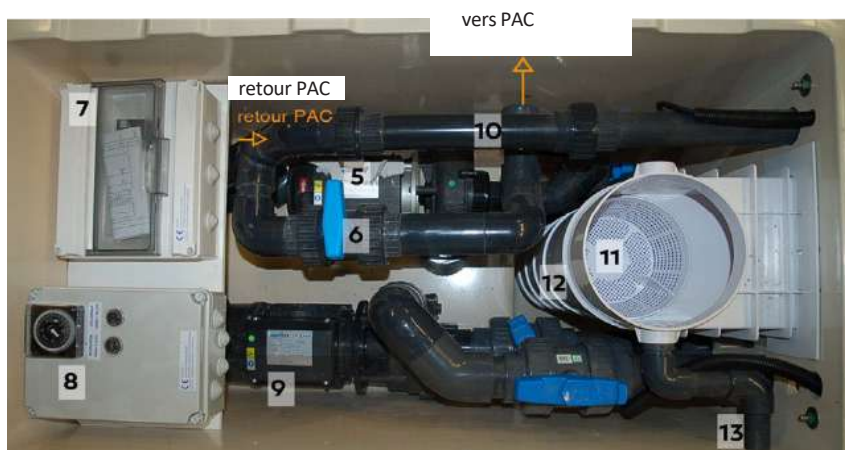
Exemple : à la mise en route de la filtration, si le manomètre affiche -0,4, alors la cartouche devra être nettoyée dès que le manomètre affichera -0,7.

1.3. Composition HydroBoost avec NCC

- | | |
|--------------------------------------|---------------------------------------|
| 1. Skimfiltre A400 DESIGN C5 | 10. Emplacement cellule électrolyseur |
| 2. 2 buses Gamme DESIGN | 11. Panier |
| 3. Couvercle | 12. Cartouche C5 |
| 4. Projecteur EasyLed Evo | 13. Trop plein |
| 5. Pompe Vipool PHT 15 | 14. Aspiration pour option NCC |
| 6. By pass P.A.C | 15. Buse pour option NCC |
| 7. Coffret NCC ou électrolyseur | |
| 8. Coffret de filtration + éclairage | |
| 9. Pompe NCC 2200W | |



1.3.1. CÔTÉ LOCAL AVEC OPTIONS :



Un manomètre à dépression indique l'état de colmatage de la cartouche.

noter la valeur du manomètre avec la cartouche propre, une augmentation de cette valeur vous indiquera l'encrassement de la cartouche.



2. Installation du mur Filtrant

- Prévoir une assise sous le caisson pour éviter le porte-à-faux. (A). Cette assise doit être réalisée en parpaing ou bloc polystyrène rempli de béton, mis en place sur une dalle béton.
- Positionner la façade du mur filtrant dans la structure en polystyrène.
- Coffrer le pourtour à l'aide de planches de coffrage et de serre-joints de maçonnerie. (photo B)
- Dans le bloc, vous trouverez les brides et les joints adaptés à la pose du liner.



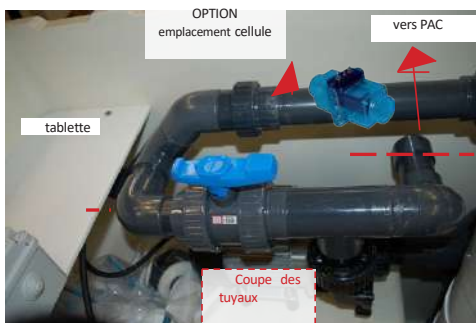
Mettre des planches de coffrage de part et d'autre pour maintenir le bas et les côtés.

Une gaine réservée pour l'alimentation électrique doit être installée. La traversée du local par le câble doit impérativement se faire à l'aide du presse étoupe fourni afin de garantir l'étanchéité du local.

Le passage des tuyaux traversant le local, notamment pour l'alimentation hydraulique de la pompe à chaleur, doit se faire avec les joints hublot fournis avec le kit. Le diamètre des perçages se fait à l'aide d'une perceuse et d'une scie trépan de diamètre 54mm.

2.1. Pour utiliser le by-pass

8. Enlever la tablette support du coffret.
9. Couper les tuyaux au ras des bouchons (au-dessus de la pompe et sous la tablette).
10. Percer au \varnothing 57 en face des coupes pour placer les 2 joints hublot fournis.
11. Mettre en place les deux joints hublot dans la cloison avant d'y passer au travers les tuyaux destinés à la P.A.C.



3. Branchement électrique

3.1. Coffret électrique

 Voir le schéma du coffret électrique.


3.2. Projecteurs

Projecteur (nous vous conseillons d'utiliser un fil rigide en place pour aiguiller le câble du projecteur) - (Photo C - voir notice du projecteur fourni).



Aiguille pour passer le câble du projecteur fourni.

3.3. Pompe

 Voir notice de pompe fournie.

Attention à ne pas démarrer la pompe sans eau.

4. détail du couvercle



Fermeture de l'avant du couvercle (vis à enlever avant de lever le couvercle)



Fermeture de l'arrière du couvercle (faire glisser le couvercle vers l'arrière pour l'enlever).



5. InStructionS hivernage

5.1. hivernage actif

- Lorsque votre piscine est en hivernage actif, elle continue de fonctionner au ralenti pendant la période hivernale. Cette méthode d'hivernage est préconisée dans les régions les moins froides. Dans les régions où les hivers sont rudes, vous devrez opter pour un hivernage passif.
- Nettoyer le bassin, la ligne d'eau et les équipements (les paniers, les cartouches, ...)
- Effectuer un traitement choc au chlore ;
- Mettre la filtration en route pendant 12h mini en continue ;
- Régler l'horloge de programmation pour un fonctionnement d'une demi-heure toutes les 3 heures (en cas de T° très négative, ne pas hésiter à augmenter ce temps de fonctionnement) ;
- Ne plus ajouter de produit dans votre piscine pendant toute la période d'hivernage, il vous faudra néanmoins surveiller le pH de l'eau et le réajuster si nécessaire ;
- Continuer à vérifier et nettoyer périodiquement les paniers et les cartouches ;
- Equiper idéalement la piscine de flotteurs d'hivernage ;
- Vous pouvez couvrir votre piscine avec une couverture ou bâche d'hivernage, mais cela n'est pas obligatoire.

52. hivernage passif

Un hivernage passif consiste à mettre à l'arrêt complet le groupe de filtration.

- Nettoyer le bassin, la ligne d'eau, et les équipements (les paniers, les cartouches,...)
- Vérifiez le PH de l'eau et le corrigez le si nécessaire.
- Effectuer un traitement choc au chlore.
- Mettre la filtration en route pendant 12h mini en continue.
- Baisser le niveau d'eau du bassin en dessous du skimmer ;
- Procéder à la mise hors gel du circuit de filtration :
 - Arrêter la pompe
 - Fermer la vanne en amont de la pompe (entre la pompe et la cartouche de filtration ;
 - Redémarrer la pompe pendant 30 secondes pour la désamorcer puis l'arrêter
 - Enlever le bouchon de vidange du corps de pompe
 - Enlever la cartouche filtrante ;
 - Dévissez les unions en amont et en aval de la pompe ; Laisser l'eau s'évacuer ;
 - Eponger le fond du caisson ;
 - ⚠️ Décâbler les fils de la pompe au niveau de la pompe ou du coffret électrique (dans ce dernier cas, reboucher le passage du câble pour rester au maximum étanche). Bien repérer le branchement quel que soit la solution choisie afin de rebrancher à l'identique par la suite ;
 - Sortir la pompe de la cuve
 - Ranger la pompe et la cartouche au sec (ex : garage...) Equiper idéalement la piscine de flotteurs d'hivernage
 - Vous pouvez couvrir votre piscine avec une couverture ou bâche d'hivernage, mais cela n'est pas obligatoire.
 - À la remise en route de la pompe, dégommer cette dernière : il s'agit de faire tourner le ventilateur pour décoller les garnitures.



6. Garantie

ACIS, responsable de la mise sur le marché du bloc cavalier atteste que ce produit a été conçu et fabriqué selon les directives européennes et est exempt de défaut de matière et de fabrication. Une garantie légale du vendeur de 2 ans à compter de sa date d'achat s'applique :

- contre les défauts de conformité conformément aux dispositions du Code de la consommation,
- contre les vices cachés conformément aux dispositions du Code civil.

En vertu des articles L. 217-4 et suivants du Code de la consommation, les acheteurs ont notamment le droit d'obtenir du vendeur la réparation ou le remplacement sans frais des produits (sous réserve des conditions de coût prévues par l'article L. 217-9) qui ont un défaut de conformité, en dénonçant ce défaut dans un délai de 2 ans à compter de leur date d'achat.

Cette garantie légale du vendeur s'entend pièces et main d'œuvre retour atelier sous réserve de ne pas entrer dans le cadre des exclusions de garantie.

En vertu des articles 1641 et suivants du Code civil, s'il existait un vice caché quand le produit a été acheté, l'acheteur a notamment le droit de retourner le produit et d'obtenir le remboursement du prix par le vendeur dans un délai de 2 ans à compter de la découverte du vice.

6.1. Exclusions de garantie :

- La garantie ne s'applique pas si l'installation n'est pas en tous points conforme à celle décrite dans ce manuel.
- La cession d'un appareil déjà installé annule la garantie. Cette exclusion doit être portée à la connaissance du nouveau propriétaire, et sera réputée comme acceptée par lui en cas d'incident.
- La garantie ne couvre pas les points suivants :
 - Toute adaptation ou modification visant à améliorer le produit par rapport à ses performances initiales, telles qu'elles sont décrites dans ce manuel, sans l'accord écrit préalable de ACIS.
 - Coûts de transports et les risques de transport.
- Détériorations résultant de :
 - Mauvais emploi, une utilisation inappropriée du dispositif ne respectant pas les instructions de la présente notice concernant l'installation ;
 - Modifications effectuées par des intervenants non-agrèés ou par l'utilisateur lui même ;

SOTECH

www.bypiscine.com

05 40 07 35 65

service-client@bypiscine.com